

# Adroddiad cynnydd ar ddatblygiad Byrddau Diogelu Gogledd Cymru Ebrill 2016



## **1. Cyflwyniad i Fwrdd Diogelu Plant Gogledd Cymru**

Ffurfiwyd Bwrdd Diogelu Plant Gogledd Cymru yn Ebrill 2013 yn dilyn y cyfarwyddyd gan Lywodraeth Cymru i ymateb i'r papur gwyn: Gwasanaethau Cymdeithasol Cynaliadwy: Fframwaith Gweithredu a datblygu Deddf Gwasanaethau Cymdeithasol a Llesiant (Cymru) 2014. Cafodd y bwrdd rhanbarthol ei fabwysiadu'n llawn yng Ngogledd Cymru ym mis Ebrill 2014 ac mae'n disodli'r Byrddau Diogelu Lleol, a oedd gynt yn 3 yng Ngogledd Cymru.

Mae Bwrdd Diogelu Plant Gogledd Cymru'n bartneriaeth statudol o chwe awdurdod lleol, Bwrdd Iechyd Prifysgol Betsi Cadwaladr, Heddlu Gogledd Cymru, y Gwasanaeth Prawf Cenedlaethol, y Cwmni Adsefydlu Cymunedol, Iechyd Cyhoeddus Cymru, Ymddiriedolaeth Gwasanaethau Iechyd Ambiwlans Cymru a sefydliadau gwirfoddol.

Ers iddo gael ei sefydlu, mae wedi cael ei gadeirio a'i gynnal gan Gyngor Bwrdeistref Sirol Conwy, yn benodol Jenny Williams, Cyfarwyddwr Strategol y Gwasanaethau Cymdeithasol ac Addysg. Rhaid i awdurdod lleol arweiniol gynnal y bwrdd diogelu a'i uned fusnes tra bod unrhyw asiantaeth yn gallu cael ei phenodi fel cadeirydd gan y bwrdd. Bydd Conwy'n cadeirio am 12 mis arall tan Ebrill 2017, lle gellir ymestyn ar hyn am dair blynedd arall os bydd y bwrdd yn cytuno. Mae cynnydd ar waith byrddau diogelu wedi cael ei adrodd yn flaenorol trwy brosesau llywodraethu mewnol pob asiantaeth bwrdd. Mae hyn fel arfer ar ffurf adroddiad blynyddol ar ddiwedd y flwyddyn ariannol, neu o gwmpas y cyfnod hwn, fodd bynnag, bydd y cyfnod adrodd yn newid yn dilyn gweithredu'r Ddeddf Gwasanaethau Cymdeithasol a Llesiant ym mis Ebrill 2016, i bob mis Gorffennaf, a bydd yn cael ei gyflwyno i'r bwrdd diogelu cenedlaethol. Yn dilyn hyn, bydd yna gyfnod o ystyriaeth gan Lywodraeth Cymru a bydd ymateb terfynol yn cael ei roi, i'w rannu gyda phob sefydliad partner y bwrdd.

Mae'r Cylch Gorchwyl a ddatblygwyd ar gyfer Bwrdd Diogelu Plant Gogledd Cymru'n hyrwyddo'r angen am atebolrwydd ac yn glir o ran eu diffiniadau o ddwyn i gyfrif. Maent wedi'u dyddio yn Orffennaf 2013 a bydd yn cael ei adolygu yn ystod 2016/17 er mwyn sicrhau eu bod yn parhau i fod yn addas i'r diben yn dilyn gweithredu'r ddeddf.

Mae angen datblygu Proffil Rôl ar gyfer pob aelod o'r bwrdd o hyd, y bydd pob aelod o'r bwrdd yn ei dderbyn, a bydd yn tynnu sylw at sut y maent yn atebol yn unigol o ran eu cyfraniad at y bwrdd a mynychu Cyfarfodydd y Bwrdd.

Mae hefyd angen i'r bwrdd ddatblygu Fframwaith Effaith a Pherfformiad a fyddai'n cynorthwyo adrodd ar weithgareddau aelodau'r Bwrdd yn erbyn elfennau o fewn eu proffiliau rôl a fyddai hefyd yn caniatáu i'r bwrdd ddangos gwaith aml-asiantaeth ar lefel strategol.

Caiff busnes y Bwrdd ei reoli drwy Uned Fusnes bwrpasol sy'n cael ei hariannu drwy gyllideb Bwrdd Diogelu Plant Gogledd Cymru. Cafodd Uned Fusnes Bwrdd Diogelu Plant Gogledd Cymru ei sefydlu ym mis Mawrth 2015 ac ar hyn o bryd mae'n cynnwys un Rheolwr Busnes, Cydlynnydd Busnes a Chymhorthydd Gweinyddol. Oherwydd anawsterau recriwtio, dim ond y Rheolwr Busnes sydd yn ei swydd a benodwyd ym Mawrth 2015. Rhagwelir y bydd yr holl swyddi wedi cael eu penodi erbyn Ebrill 2016.

Mae'r byrddau diogelu yn dibynnu ar rwydwaith o asiantaethau i gefnogi'r agenda diogelu ac mae tri grŵp darparu lleol yn cefnogi'r bwrdd, mae'r rhain yn cael eu cadeirio a'u gweinyddu gan Benaethiaid Gwasanaeth perthnasol ar draws y chwe awdurdod lleol.

## **2. Cyflwyniad i Fwrdd Diogelu Oedolion Gogledd Cymru**

Mae Adran 134 o Ddeddf Gwasanaethau Cymdeithasol a Llesiant (Cymru) 2014 yn mynnu bod Byrddau Diogelu Oedolion rhanbarthol yn eu lle. Bydd hyn yn rhoi diogelu oedolion ar sail statudol debyg i'r un ar gyfer diogelu plant.

Yn ôl y Ddeddf, amcanion y Bwrdd Diogelu Oedolion yw:

- Amddiffyn oedolion yn ei ardal sydd ag anghenion gofal a chymorth (p'un a yw awdurdod lleol yn bodloni unrhyw un o'r anghenion hynny: a
- Sy'n profi, neu sydd mewn perygl o, gamdriniaeth neu esgeulustod,
- Atal yr oedolion hynny o fewn ei ardal a grybwyllir ym mharagraff (a)(i) rhag dod mewn perygl o gael eu cam-drin neu eu hesgeuluso

Mae rheoliadau wedi nodi'r ardaloedd hynny yng Nghymru sydd i gael Byrddau Diogelu ('ardaloedd Byrddau Diogelu'); mae'r rhain yn gyson ag ôl-troed y sefydliadau sector cyhoeddus rhanbarthol ar draws Gogledd Cymru.

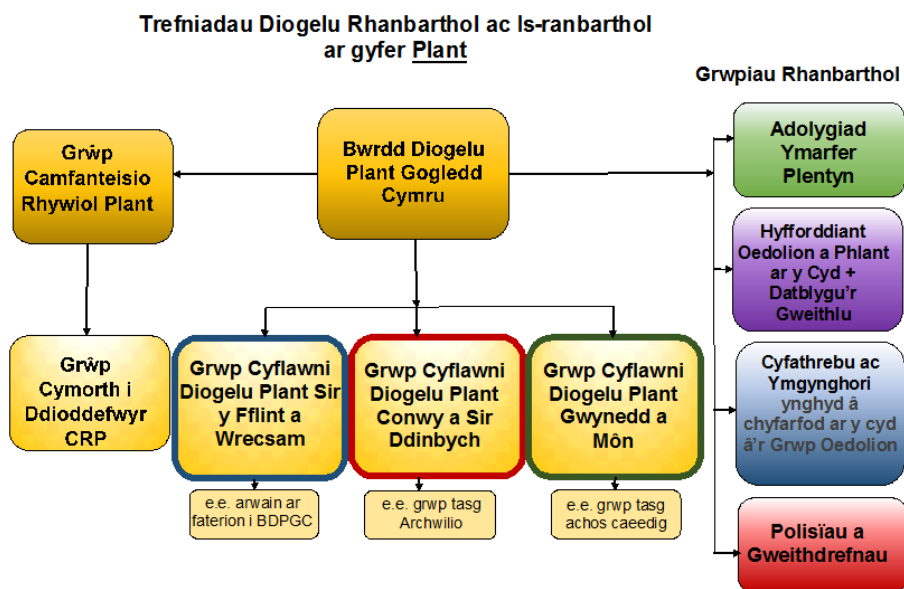
Penderfynodd Gogledd Cymru, cyn i'r ddeddfwriaeth ddod i rym, y byddai'n dechrau ar y cam cynllunio i sefydlu Bwrdd Diogelu Oedolion Gogledd Cymru. Cynhaliwyd seminar ar 25 Ionawr 2013 a chanlyniad y seminar oedd datblygu dewisiadau o amgylch strwythur Bwrdd Diogelu Oedolion Gogledd Cymru. Yr hoff ddewis oedd dilyn strwythur a gytunwyd arno ar gyfer Bwrdd Diogelu Plant Gogledd Cymru Diogelu ac fe gafodd y dysgu o'r datblygiad hwnnw ei ddefnyddio i symud ymlaen yn gyflymach ar ddatblygiad Bwrdd Diogelu Oedolion Gogledd Cymru; roedd y model dwy haen hwn yn un o ddau strwythur rhanbarthol a gafodd ei werthuso gan Brifysgol Sheffield ar ran Cymdeithas Cyfarwyddwyr Gwasanaethau Cymdeithasol Cymru a Chymdeithas Llywodraeth Leol Cymru. Roedd y tri grŵp darparu lleol i'w creu gan y chwe awdurdod lleol, gan ffurfio fel Gwynedd ac Ynys Môn; Conwy a Sir Ddinbych; Sir y Fflint a Wrecsam. Cynigiwyd hefyd y dylai meysydd fel hyfforddiant, perfformiad ac archwilio, polisïau ac adolygiadau achosion difrifol gael eu gwneud yn rhanbarthol, gan ddilyn yr un patrwm unwaith eto â diogelu Plant. Trafodwyd y papur opsiynau a'r adroddiad 'sgript gyffredin' ym Mwrdd Rhaglen Gwasanaethau Cymdeithasol ac lechyd ar 2 Mai 2013 ac fe adroddodd bob partner drwy eu prosesau adrodd sefydliadol eu hunain.

Ar 16 Gorffennaf 2014, cynhaliwyd sesiwn datblygu Bwrdd Diogelu Oedolion Gogledd Cymru, cafodd hon ei hwyluso gan Jan Howarth ac edrychodd y grŵp ar rôl y Bwrdd a'i grwpiau rhanbarthol/is-grwpiau. Cafodd y rhain eu harchwilio o dan bedwar pennawd - Paratoi, Atal, Diogelu a Mynd ar drywydd rhywbeth. Galluogodd allbynnau'r sesiwn hon ddatblygu cynllun gweithredu ar gyfer Bwrdd Diogelu Oedolion Gogledd Cymru.

Rôl Bwrdd Diogelu Oedolion Gogledd Cymru yn fras yw:

- Ychwanegu gwerth a gwella canlyniadau ar gyfer oedolion diamddiffyn sydd angen eu diogelu a'u hamddiffyn
- Datblygu a darparu cyfeiriad strategol rhanbarthol
- Cyfeirio a monitro grwpiau rhanbarthol o ran hyfforddiant a datblygu gweithlu; polisiâu a gweithdrefnau; cyfathrebu ac ymgynghori ac adolygiadau ymarfer oedolion
- Datblygu a monitro fframwaith rheoli perfformiad
- Darparu her a chymorth i asiantaethau rhanbarthol ac Awdurdodau Lleol
- Cytuno ar gyllideb, a'i rheoli
- Rhyngweithio gyda Llywodraeth Cymru a'r Bwrdd Diogelu Cenedlaethol

Mae strwythur Bwrdd Diogelu Oedolion Gogledd Cymru fel a ganlyn ac erbyn hyn mae'r grŵp Hyfforddiant a'r grwpiau Cyfathrebu ar y cyd â'r Bwrdd Diogelu Plant.



Yn y sesiwn datblygiad, enwebwyd Cyfarwyddwr Strategol Gwasanaethau Cymdeithasol ac Addysg Cyngor Bwrdeistref Sirol Conwy fel Cadeirydd Bwrdd Diogelu Oedolion Gogledd Cymru yn ystod amser 'cychwyn' y Bwrdd hwn, ac fe gynigiwyd a chytunwyd ar hyn yn hwyrach ymlaen yng nghyfarfod cyntaf y bwrdd ar 3 Medi 2014. Etholwyd Dirprwy Gyfarwyddwr Nyrsio a Diogelu Bwrdd Iechyd Prifysgol Betsi Cadwaladr yn Is-gadeirydd.

### **3. Crynodeb a Gwerthusiad o effeithiolrwydd a gweithgareddau Bwrdd Diogelu Plant Gogledd Cymru**

#### **Llywodraethu**

Mae Bwrdd Diogelu Plant Gogledd Cymru wedi sefydlu ei hun ym maes llywodraethu, trefniadau busnes a blaenoriaethau strategol. Yn y gorffennol, fel Byrddau Diogelu Lleol, byddai'r byrddau'n monitro perfformiad yn erbyn y safonau a bennwyd gan Lywodraeth Cymru o fewn yr Offeryn Hunanasesu a Gwella. Ni ystyrir yr offeryn hwn yn addas at y diben ar gyfer monitro perfformiad bwrdd rhanbarthol ac mae'r bwrdd wedi bod ar flaen y gad wrth adolygu / datblygu Offeryn Hunanasesu a Gwella rhanbarthol diwygiedig gyda'r Athro Jan Howarth.

Mae dwy sesiwn ddatblygiadol wedi cael eu cynnal gan Fwrdd Diogelu Plant Gogledd Cymru yn hyn o beth. Ar y ddau achlysur, gwahoddwyd AGGCC ac fe wnaethant fynychu'r sesiynau. Fe wnaeth Cadeiryddion a Rheolwyr Busnes ar draws y byrddau diogelu rhanbarthol eraill ledled Cymru gymryd rhan hefyd.

Mae angen datblygu Proffiliau Rôl ar gyfer Aelodau'r Bwrdd a phroses gyflwyno ddiffiniedig i aelodau newydd hefyd.

Mae'r Bwrdd yn dod ynghyd chwe gwaith y flwyddyn, ac mae cofnodion yn cael eu paratoi'n brydlon yn dilyn pob Cyfarfod Bwrdd ac yn cael eu hadolygu gan y Rheolwr Busnes a'r Cadeirydd o fewn cyfnod byr o amser. Mae cofnodion yn cael eu hanfon at Aelodau'r Bwrdd a maes o law maent yn cael eu cyhoeddi ar wefan y bwrdd diogelu. <http://www.bwrdddiogelugoleddcymru.cym>

### Y Grŵp Adolygiad Ymarfer Plant

Caiff y Grŵp Adolygiad Ymarfer Plant ei gadeirio gan Gadeirydd Annibynnol a chaiff ei lywodraethu gan Ganllawiau Adolygiad Ymarfer Plant Llywodraeth Cymru a ddisodlodd Pennod 10 o Ddiogelu Plant; Gweithio Gyda'n Gilydd o dan Ddeddf Plant 2004.

Mae'r Grŵp Adolygiad Ymarfer Plant yn cyfarfod bob yn ail fis ac wedi datblygu proses atgyfeirio a gwneud penderfyniadau i reoli achosion yn gyson ar draws y rhanbarth, mae manylion y broses ar wefan y bwrdd.

Mae'r canllaw newydd yn hyrwyddo'r defnydd o Fforymau Proffesiynol Aml-asiantaeth lle mae gwersi a nodwyd ar gyfer ymarferion y dyfodol yn gallu cael eu dysgu. Mae'r broses ar gyfer Fforymau Proffesiynol Aml-asiantaeth yn caniatáu dull sy'n llawer mwy tryloyw a chadarn i adolygu achosion nad ydynt yn bodloni'r trothwy ar gyfer adolygiad ymarfer plant cryno neu estynedig.

Mae'r Grŵp Adolygiad Ymarfer Plant wedi ystyried yr atgyfeiriadau canlynol:

<b>Adolygiad Ymarfer Plant Cryno</b>	2
<b>Adolygiad Ymarfer Plant Estynedig</b>	6
<b>Fforwm Proffesiynol Aml-asiantaeth</b>	5
<b>Dim Adolygiad</b>	4
<b>Angen Rhagor o Wybodaeth</b>	1 (sydd wedyn wedi arwain at ddim adolygiad)

### Cwestiynau Perfformiad

Sawl achos newydd sydd wedi cael eu hystyried ar gyfer adolygiad yn ystod 2015/16? Sawl adolygiad a gwblhawyd yn 2015/16	3
Sawl adolygiad cryno / estynedig a gafodd eu cwblhau o fewn yr amserlen 6 mis?	-

Sawl adolygwr / cadeirydd allanol sydd wedi cael eu comisiynu gennym yn ystod 2015/16	1
Sawl Digwyddiad Dysgu sydd wedi cael eu cynnal?	3
A oedd presenoldeb priodol ym mhob digwyddiad Dysgu?	Oedd, ond fe wnaeth adolygwyr nodi bod yna anghysondeb o ran sut roedd asiantaethau yn paratoi eu staff ar gyfer y Digwyddiad Dysgu.
Sawl adolygiad sydd wedi cael eu cyhoeddi hyd yn hyn	3
Sut mae'r Grŵp Adolygiad Ymarfer Plant wedi lledaenu'r Dysgu?	Cynhaliwyd sioe deithiol Adolygiad Ymarfer Plant ym mis Rhagfyr 2015. Cyflwynwyd tri diwrnod o themâu allweddol a ddeilliodd o'r adolygiadau hyd yn hyn i ymarferwyr, gan Gadeirydd ac Is-gadeirydd y Grŵp Adolygiad Ymarfer Plant a'r Rheolwr Busnes
Sut mae'r Cynlluniau Gweithredu yn cael eu monitro?	Maent yn cael eu monitro trwy Is-grŵp Adolygiad Ymarfer Plant a thrwy'r LDG. Ar gyfer 2016/17 bydd yna raglen i'r dyfodol ar gyfer pob cynllun gweithredu.

### Is-grŵp Polisi a Gweithdrefn

Mae gan yr is-grŵp Polisi a Gweithdrefn gynllun gwaith â ffocws ac mae wedi gweithredu'r dogfennau protocol canlynol:

- Protocol Gogledd Cymru ar gyfer darparu therapi cyn prawf ar gyfer plant sy'n dystion
- Protocol Gogledd Cymru ar gyfer datrys gwahaniaethau barn proffesiynol
- Protocol Gogledd Cymru ar gyfer Cefnogi Plant wrth weithio gyda rhieni â phroblemau iechyd meddwl difrifol a / neu sy'n camddefnyddio sylweddau
- Amddiffyn Plant a Phobl Ifanc sydd mewn perygl o niwed, neu sy'n dioddef niwed drwy ddefnyddio Technoleg Gwybodaeth a Chyfathrebu
- Protocol Gogledd Cymru ar gyfer rheoli cwynion sy'n ymwneud â chynadleddau amddiffyn plant
- Gweithdrefn Gogledd Cymru ar gyfer diogelu plant drwy reoli troseddwy'r sydd wedi edrych ar ddelweddau plant yn cael eu cam-drin
- Gweithdrefn cwynion cyffredinol Bwrdd Diogelu Gogledd Cymru

Mae Protocol Gogledd Cymru ar gyfer Cefnogi Plant wrth weithio gyda rhieni â phroblemau iechyd meddwl difrifol a / neu sy'n camddefnyddio sylweddau yn mynd i gael ei adolygu (Rhagfyr 2015). Bydd hwn yn gyfrifoldeb Bwrdd Iechyd Prifysgol Betsi Cadwaladr. Mae hwn yn brotocol pwysig ac yn un sydd angen ei sicrhau ei fod yn addas at y diben gan ei fod wedi ymddangos mewn nifer o achosion adolygiad diweddar.

Sefydlwyd Grŵp Tasg Addysg yn y Cartref Etholedig a'i fwydo i Ganllawiau Llywodraeth Cymru. Cyfeiriwyd y grŵp tasg hefyd i safoni protocolau a gweithdrefnau rhanbarthol mewn perthynas ag Addysg yn y Cartref Etholedig. Fodd bynnag, nid yw wedi bod yn bosibl cyflawni dull rhanbarthol o ganlyniad i gynrychiolaeth wael.

Mae grŵp tasg wedi cael ei sefydlu i ddatblygu canllawiau ar Ddiogelu Plant Anabl a dull rhanbarthol gydag Asesiadau Risg Cyn Geni. Mae angen i asiantaethau sicrhau eu bod yn cael eu cynrychioli yn y grwpiau tasg hyn.

Bydd Polisi a Gweithdrefn yn datblygu Canllawiau Rhan 4 yn ystod 2016/17.

### **Apêl Cofrestru Cynhadledd Achos**

Mae Bwrdd Diogelu Plant Gogledd Cymru wedi ystyried dwy apêl yn erbyn cofrestru mewn cynhadledd achos. Roedd un yn fater Cyngor Bwrdeistref Sirol Wrecsam a gafodd ei gyflwyno gan nain ar ochr y fam, ar ran y fam, a'r ail gan fam o Gyngor Sir y Fflint. Fe wnaeth y ddau wrandawriad apêl gadarnhau argymhelliad y gynhadledd. Fodd bynnag, ym mhob apêl, gwnaed argymhellion mewn perthynas â'r adran dadansoddiad o adroddiadau cynhadledd achos y gweithiwr cymdeithasol a chymryd cofnodion.

### **Grŵp Hyfforddiant a Gweithlu ar y Cyd Bwrdd Diogelu Plant Gogledd Cymru a Bwrdd Diogelu Oedolion Gogledd Cymru**

**Pwrpas** Grŵp Hyfforddiant a Gweithlu Bwrdd Diogelu Gogledd Cymru yw datblygu a gweithredu Strategaeth Hyfforddiant a Gweithlu Diogelu Plant ac Oedolion Rhanbarthol, mewn ymateb i'r newid yn y rôl o ddarparu hyfforddiant i hyrwyddo hyfforddiant addas. Dim ond yn ddiweddar y cafodd ei uno fel grŵp ar y cyd ac mae angen sefydlu cyllideb y cytunir arni ar gyfer y grŵp.

### **Grŵp Cyfathrebu ac Ymgynghori ar y Cyd Bwrdd Diogelu Plant Gogledd Cymru a Bwrdd Diogelu Oedolion Gogledd Cymru**

Ym mis Chwefror 2016, unodd y Grŵp Cyfathrebu ac Ymgynghori fel is-grŵp oedolion a phlant ar y cyd. Cadeirydd y grŵp hwn yw

Yn ystod 2015, datblygwyd logo ar gyfer y ddau Fwrdd. Cyflawnwyd gwaith adeiladu a datblygu'r wefan yn ystod 2015, gyda'r wefan yn cael ei lansio ym mis Gorffennaf 2015. Mae angen rhagor o ddatblygu ar y wefan o ran diogelu oedolion. Mae angen datblygu rhagor ar y wefan fel canolbwynt gwybodaeth a chyfeirio ar gyfer plant, pobl ifanc a'u teuluoedd.

Ym Medi 2015, cyflwynodd yr Uned Fusnes yn hyfforddiant JIT Gwynedd ac Ynys Môn am rôl a chyfrifoldebau'r Bwrdd. Gellid cyflwyno'r cyflwyniad hwn ar draws yr asiantaethau, yn enwedig gyda recriwtiaid newydd i'r timau.

Ym mis Hydref 2015, cynhaliodd Bwrdd Diogelu Plant Gogledd Cymru gynhadledd flynyddol ar bwnc Camfanteisio'n Rhywiol ar Blant. Roedd y prif siaradwyr yn cynnwys Dr Helen Beckett o Brifysgol Swydd Bedford a'r Athro Sally Holland, Comisiynydd Plant Cymru. Roedd 141 o gynrychiolwyr ar draws yr asiantaethau yn bresennol yn y gynhadledd, ac roedd yr adborth yn gadarnhaol iawn, gyda 75% yn adrodd eu bod yn ystyried y gynhadledd yn dda iawn a 25% yn credu bod y gynhadledd yn dda.

Ym mis Rhagfyr 2015, cynhaliwyd sioe deithiol tri diwrnod gan Fwrdd Diogelu Plant Gogledd Cymru i gyflwyno'r negeseuon a'r themâu allweddol sydd wedi dod i'r amlwg o'r adolygiadau hyd yma. Roedd y themâu yn cynnwys y risg o or-optimistiaeth, cydymffurfiaeth wedi'i chuddio a syndrom dechrau eto mewn achosion esgeulustod; plant a addysgir gartref a'r broses atgyfeirio. Cafodd y sioeau teithiol eu cyflwyno i 150 o gynrychiolwyr ac unwaith eto roedd yr adborth yn gadarnhaol.

Yn ystod yr wythnos yn dechrau 14 Mawrth 2016, bydd Bwrdd Diogelu Plant Gogledd Cymru yn cynnal WYTHNOS YMWYBYDDIAETH CAMFANTEISIO'N RHYWIOL AR BLANT gyda saith ysgol uwchradd wahanol ar draws Gogledd Cymru. Cyfeirir adnoddau addysg at athrawon (taflen). Bydd taflen person ifanc hefyd yn cael ei datblygu, yn cyfeirio gwasanaethau cefnogi. Bydd llythyr yn cael ei anfon at rieni pob disgybl blwyddyn 9 yn yr ysgol briodol.

#### **4. Cynllun Gweithredu Camfanteisio'n Rhywiol ar Blant Gogledd Cymru**

Lansiwyd Cynllun Gweithredu Camfanteisio'n Rhywiol ar Blant yn swyddogol ar 15 Hydref 2015 yng nghynhadledd flynyddol Bwrdd Diogelu Plant Gogledd Cymru, a oedd yn canolbwyntio ar Gamfanteisio'n Rhywiol ar Blant. Roedd NWSC yn un o'r byrddau Cymreig cyntaf i ddatblygu cynllun gweithredu rhanbarthol, ac mae'r cynllun hwn wedi cael ei ddefnyddio gan Lywodraeth Cymru wrth ddatblygu'r cynllun cenedlaethol.

Mae Cynllun Gweithredu Camfanteisio'n Rhywiol ar Blant wedi bod yn eitem ar raglen Bwrdd Diogelu Plant Gogledd Cymru ym mis Tachwedd 2015 ac Ionawr 2016, ac mae cynnydd a sgôr RAG Cynllun Gweithredu Camfanteisio'n Rhywiol ar Blant wedi cael eu diweddarau'n unol â hynny.

Mae angen sefydlu Grŵp Gweithredol Camfanteisio'n Rhywiol ar Blant gan gytuno ar Gylch Gorchwyl a Chadeirydd.

Nid oes cyllideb wedi'i dyrannu ar gyfer darparu Cynllun Gweithredu Camfanteisio'n Rhywiol ar Blant. Sbardun Cynllun Gweithredu Camfanteisio'n Rhywiol ar Blant yw Bwrdd Diogelu Plant Gogledd Cymru ac oherwydd anawsterau recriwtio o fewn yr Uned Fusnes, mae wedi bod yn anodd hybu'r agenda hwn ar y cyd â dyletswyddau eraill y bwrdd.

Ni ragwelwyd darparu Cynllun Gweithredu Camfanteisio'n Rhywiol ar Blant pan gytunwyd ar lefelau staffio'r Uned Fusnes, ac felly mae angen ystyried yr adnoddau o ran sbarduno a darparu Cynllun Gweithredu Camfanteisio'n Rhywiol ar Blant.

#### **5. Crynodeb a Gwerthusiad o effeithiolrwydd a gweithgareddau Bwrdd Diogelu Oedolion Gogledd Cymru**

##### **Llywodraethu**

Mae Llywodraethu Bwrdd Diogelu Oedolion Gogledd Cymru bellach wedi'i sefydlu ac mae'r is-grwpiau a grwpiau darparu'n adrodd i'r Bwrdd. Mae'r Bwrdd wedi cytuno ar ei gynllun busnes sy'n cael ei fonitro'n rheolaidd gan y Bwrdd. Mae'r Bwrdd yn cyfarfod bob yn ail fis ac mae strwythur i'r rhaglenni, mae'n fwriad gan y bwrdd i gyhoeddi'r cofnodion ar wefan y bwrdd diogelu.

##### **Grŵp Adolygiad Ymarfer Oedolion**

Mae Grŵp Adolygiad Ymarfer Oedolion yn cael ei gadeirio gan Gadeirydd Annibynnol ac maent yn cyfarfod bob yn ail fis ac yn y broses o ddatblygu prosesau atgyfeirio a gwneud penderfyniadau yn unol â chanllaw dros dro Llywodraeth Cymru. Disgwylir y bydd y ffurflen atgyfeirio wedi'i llenwi i gyd ac yn dal cymaint o fanylion ag y bo modd, byddai hyn yn cynnwys adroddiadau gan unrhyw sefydliad arall sy'n ymwneud â'r achos.

Mae'r grŵp nawr yn ystyried prosesau adolygu bob sefydliad partner er mwyn deall yn well sut maent yn gwneud y penderfyniad, p'un a oes angen atgyfeiriad Adolygiad Ymarfer Oedolion ai peidio.

Dylai Bwrdd Diogelu Oedolion Gogledd Cymru ofyn am adroddiad gan yr AGGCC ar lefelau presennol o gydymffurfiaeth cartrefi gofal yng Ngogledd Cymru, gyda'r disgwyliad y bydd AGGCC yn gweithredu pan nad oes cydymffurfiaid digonol.

Dylid rhoi hyfforddiant ymwybyddiaeth amddiffyn oedolion i'r holl staff sy'n dod i gysylltiad â chlaf / cleient ym mhob asiantaeth iechyd a gofal, a'r heddlu ac AGGCC, a dylai hyn gael ei ddiweddarau'n rheolaidd.

Dylai hyfforddiant arbenigol trylwyr gael ei roi i'r rhai sy'n rheoli achosion amddiffyn oedolion (Rheolwyr Arweiniol Dynodedig) ac ar gyfer Ymchwilyr amddiffyn oedolion. Ni ddylai ymchwiliadau gael eu cynnal gan staff heb hyfforddiant ymchwiliad amddiffyn oedolion

Dylai Bwrdd Diogelu Oedolion Gogledd Cymru ddatblygu polisi a gweithdrefnau ar y cyd rhanbarthol ar gyfer cefnogi pobl sy'n esgeuluso eu hunain

Dylai Awdurdodau Lleol adolygu a gwella eu trefniadau cyfredol ar gyfer derbyn a rheoli atgyfeiriadau yn ystod oriau swyddfa a chan y gwasanaeth y tu allan i oriau;

Hyd yn hyn mae dau Adolygiad Ymarfer Oedolion wedi'u cwblhau, gyda chynlluniau gweithredu manwl.

Roedd y themâu fel a ganlyn:

Mae'r adolygiadau yn cael eu cadeirio gan gadeirydd annibynnol o asiantaeth partner bwrdd ac fel arfer mae dau adolygwr yn cael eu penodi.

### **Polisiâu a Gweithdrefnau**

Mae'r is-grŵp Polisiâu a Gweithdrefnau'n cael ei gadeirio gan Tony Graham, Cyngor Sir y Fflint. Mae gan y grŵp Gylch Gorchwyl a rhaglen waith y cytunwyd arni. Mae'r grŵp wedi cadarnhau'r protocolau canlynol:

- Protocol Pryderon Cynyddol rhanbarthol
- Protocol pryderon proffesiynol rhanbarthol

Ar hyn o bryd mae'r grŵp yn gweithio ar:

- Ddogfen trothwy rhanbarthol ar gyfer atgyfeiriadau POVA a safoni ansawdd atgyfeiriadau POVA a datblygu canllawiau ar beth yw atgyfeiriad da
- Polisi / canllaw hunan-esgeuluso rhanbarthol
- Safoni rhoi gwybod am ddata

Meysydd eraill o fewn y rhaglen waith, ond sydd heb ddechrau arnynt eto:

- Datblygu protocol/canllaw rhannu gwybodaeth aml-asiantaeth y cytunwyd arno.

## **6. Blaenoriaethau Bwrdd Diogelu Plant Gogledd Cymru**

Yn ystod dau ddiwrnod datblygu busnes ym mis Gorffennaf a mis Hydref 2014, mabwysiadodd Bwrdd Diogelu Plant Gogledd Cymru'r dull 3-P (Prevent, Protect and Prepare)



yn ei gynllunio busnes. Sef Atal, Amddiffyn a Pharatoi sy'n cael eu cynnwys yn nhri datganiad cenhadaeth y bwrdd.

1. Bydd Bwrdd Diogelu Plant Gogledd Cymru yn **ATAL** plant yn ei ardal rhag bod mewn perygl o gamdriniaeth, esgeulustod neu fathau eraill o niwed.
2. Bydd Bwrdd Diogelu Plant Gogledd Cymru yn **AMDDIFFYN** plant yn ei ardal sy'n profi neu mewn perygl o gamdriniaeth, esgeulustod neu fathau eraill o niwed.
3. Bydd Bwrdd Diogelu Plant Gogledd Cymru yn **BAROD** i fod yn bennaf gyfrifol am herio asiantaethau i sicrhau bod mesurau effeithiol yn eu lle i **AMDDIFFYN** ac **ATAL**

Cafodd y tri maes canlynol eu nodi fel blaenoriaethau strategol ar gyfer y Bwrdd

1. Camfanteisio'n Rhywiol ar Blant a phlant sydd ar goll o ofal
2. Plant sy'n arddangos ymddygiad rhywiol niweidiol
3. Cam-drin Domestig

Fodd bynnag, mewn cyfnodau o newid, mae'n bwysig bod Bwrdd Diogelu Gogledd Cymru yn gweithredu'n effeithiol ac yn cyflawni ei gyfrifoldebau statudol ac felly mae hyn yn cael ei gynnwys fel y bedwaredd flaenoriaeth strategol.

## **7. Blaenoriaethau Bwrdd Diogelu Oedolion Gogledd Cymru**

Canlyniadau blaenoriaeth ar gyfer Bwrdd Diogelu Oedolion Gogledd Cymru yn 2016/17 yw:

- Bod canlyniadau ar gyfer oedolion sy'n destun cynllun amddiffyn oedolion yn gwella o ganlyniad i'r holl asiantaethau ar draws Gogledd Cymru yn darparu gwasanaethau amddiffyn oedolion o safon uchel yn gyson, yn unol ag arferion gorau y cytunwyd arnynt
- Mae Bwrdd Diogelu Oedolion Gogledd Cymru'n cael sicrhau o ansawdd y gwasanaethau diogelu ar draws Gogledd Cymru
- Bod y risg y bydd oedolion diamddiffyn yn dioddef neu'n dod yn destun camdriniaeth neu esgeulustod yn cael ei leihau gan fod y staff a'r cyhoedd yn gwbl ymwybodol o'r angen i ddiogelu ac amddiffyn, ac yn gwybod beth i'w wneud os oes mater diogelu
- Mae Bwrdd Diogelu Oedolion Gogledd Cymru'n gweithredu'n effeithiol ac yn cyflawni ei gyfrifoldebau statudol
- Mae canlyniadau ar gyfer oedolion diamddiffyn yn cael eu gwella gan fod y gweithlu yn ddiogel, yn fedrus, yn rhagweithiol, ac yn canolbwyntio ar y teulu.

## **8. Y gyllideb ar gyfer 2015/16**

Mae'r byrddau diogelu yn cael eu hariannu ar sail statudol gan bob sefydliad partner ac fe gyfeirir at fformiwla ariannu diwygiedig yn rheoliadau Deddf Gwasanaethau Cymdeithasol a Llesiant. Bydd y fformiwla cyllido hon â goblygiadau i'r asiantaethau gan y bydd yn ofynnol ariannu diogelu oedolion. Bydd y byrddau yn ystyried adroddiad manwl ar yr opsiynau cyllido yn eu cyfarfodydd Mawrth 2016.

## **9. Ymgysylltu gyda Byrddau a Phartneriaethau eraill**

Mae Rheolwyr Busnes Byrddau Diogelu Plant ledled Cymru yn cyfarfod ddwywaith y flwyddyn. Mae'r cyfarfodydd hyn yn werthfawr er mwyn cael trosolwg o sut y mae byrddau ac unedau

busnes eraill yn gweithredu. Mae'r Rheolwyr Busnes yn rhannu enghreifftiau o arfer da a thempledi ac ati.

Mae Rheolwr Busnes Bwrdd Diogelu Plant Gogledd Cymru yn cyfarfod gyda Rheolwr Busnes Bwrdd Lleol Diogelu Plant Caer a Gorllewin Swydd Gaer i drafod materion trawsffiniol yn rheolaidd. Bu cyfarfod hefyd rhwng Cadeirydd Bwrdd Diogelu Plant Gogledd Cymru a chadeirydd annibynnol Bwrdd Lleol Diogelu Plant Caer a Gorllewin Swydd Gaer ac mae cyfarfodydd chwarterol yn y dyfodol hefyd wedi eu trefnu.

Bydd Adolygiad Achos Difrifol o Fwrdd Lleol Diogelu Plant Caer a Gorllewin Swydd Gaer yn cael ei gyflwyno i Fwrdd Diogelu Plant Gogledd Cymru ym Mawrth 2016 oherwydd goblygiadau a godwyd o fewn yr adolygiadau, gan fod y plentyn wedi byw yng Ngogledd Cymru yn ystod rhan o'r amserlen a ystyriwyd o fewn yr adolygiad.

Mae Bwrdd Diogelu Plant Gogledd Cymru wedi cyfarfod gyda Bwrdd Cymunedau Diogelach Gogledd Cymru, yn ystod y flwyddyn. Fodd bynnag, mae angen datblygu ymhellach ar y berthynas rhwng y ddau fwrdd er mwyn sicrhau effeithlonrwydd a sicrhau nad oes dyblygu.

## **10. Edrych ymlaen at 2016/17**

Mae Cynllun Busnes Bwrdd Diogelu Plant Gogledd Cymru wedi cael ei gytuno arno, a bydd y canlyniadau meintioli ac ansoddol yn mesur sut y mae'r Bwrdd yn perfformio yn ystod 2016/17, a phan fydd Bwrdd Diogelu Plant Gogledd Cymru yn adrodd i'r Bwrdd Diogelu Annibynnol Cenedlaethol ym mis Gorffennaf 2017, bydd y canlyniadau hyn yn mesur y gwahaniaeth y mae'r Bwrdd wedi gwneud wrth Atal ac Amddiffyn unigolion rhag perygl o niwed.

Fodd bynnag, mae llwyddiant Bwrdd Diogelu Plant Gogledd Cymru yn dibynnu ar ymrwymiad ac ymgysylltiad pob awdurdod yn chwarae ei ran yng ngwaith y Bwrdd.

Mae'n debygol y bydd y grŵp Adolygiad Ymarfer Plant yn parhau i fod yn brysur yn ystod y flwyddyn sydd i ddod ac mae'n bwysig bod yr hyn a ddysgwyd o'r adolygiadau yn cael eu lledaenu mewn ffordd debyg i'r hyn a gyflwynwyd yn ystod y sioeau teithiol ym mis Rhagfyr 2015. Fodd bynnag, efallai y bydd angen ystyried ymestyn hyd y sioeau teithiol gan fod adborth o'r digwyddiadau 3 diwrnod hyn yn 2015 yn dweud eu bod wedi'u rhuthro ormod ac angen cymryd rhan am fwy na dwy awr ym mhob lleoliad.

Gan edrych ymlaen at 2016/17, mae angen ystyried sut i ddal profiad a dysgu adolygwyr o'r broses er mwyn datblygu a sicrhau bod y broses yn cael ei gweithredu'n effeithiol ac yn effeithlon. Gydag uned fusnes wedi'i staffio'n llawn, bydd yn hanfodol monitro ac adrodd ar gyflwyno cronolegau, ymatebion ac i sicrhau bod y wybodaeth hon yn cael ei chynnwys o fewn yr adroddiad ar brif bwyntiau'r Adolygiad Ymarfer Plant i'r Bwrdd bob chwarter.

Mae gan Uned Fusnes Bwrdd Diogelu Plant Gogledd Cymru rôl bwysig i yrru a chyflwyno Cynllun Gweithredu Camfanteisio'n Rhywiol ar Blant. Bydd sefydlu Grŵp Gweithredol Camfanteisio'n Rhywiol ar Blant yn rhan ganolog o hyn. Gan edrych ymlaen at 2016/17, mae angen rhoi sylw i benodi Cadeirydd i'r Grŵp Gweithredol hwn ar unwaith.

Bydd angen i Fwrdd Diogelu Plant Gogledd Cymru gryfhau ei gysylltiadau gyda defnyddwyr gwasanaeth a'r gymuned ac un cam o gyflawni hyn fydd yn ystod wythnos Camfanteisio'n

Rhywiol ar Blant Mawrth 2016, pan fydd yr Uned Fusnes yn cynnal gweithdai gyda disgyblion ysgol ar draws saith ysgol ledled Gogledd Cymru.

Bydd Bwrdd Diogelu Plant Gogledd Cymru yn cael mynediad at wasanaethau 'Ffrindiau' Cyngor Bwrdeistref Sirol Conwy a fydd yn gweithredu fel seinfwrdd mewn perthynas â deunyddiau marchnata a chyhoeddi.

Bydd angen i Fwrdd Diogelu Plant Gogledd Cymru ddefnyddio technoleg ddigidol ac yn enwedig y cyfryngau cymdeithasol i wella'r rhyngweithio ag ymarferwyr, pobl ifanc a'r gymuned.

Bydd Bwrdd Diogelu Oedolion Gogledd Cymru yn dod yn fwrdd statudol ar 6 Ebrill 2016 pan ddaw Deddf Gwasanaethau Cymdeithasol a Llesiant (Cymru) 2014 i rym.

Fel yn achos Bwrdd Diogelu Plant Gogledd Cymru, mae llwyddiant Bwrdd Diogelu Oedolion Gogledd Cymru a'i is-grwpiau rhanbarthol ac isranbarthol yn dibynnu ar ymrwymiad ac ymgysylltiad partneriaid.

Citizens' Voice - bydd gwaith yn cael ei ddatblygu i geisio ymgysylltiad a chyfranogiad cleientiaid ac aelodau o'r cyhoedd mewn perthynas â diogelu oedolion.

Mae holiadur POVA drafft wedi cael ei ddatblygu i'w ddefnyddio gydag unigolion sydd wedi bod trwy'r broses POVA i gasglu eu safbwyntiau / adborth ar eu taith ac i helpu nodi unrhyw feysydd o arfer sydd angen sylw ac i hyrwyddo meysydd o arfer da a nodwyd.

Bydd gweithio o gwmpas mynd i'r afael â Chaethwasiaeth Fodern yn un o'r meysydd datblygu o fewn diogelu oedolion.

Bydd cynllun busnes cyfredol Bwrdd Diogelu Oedolion Gogledd Cymru yn cael ei adolygu ac mae gwaith yr is-grwpiau a grwpiau darparu'n cynyddu. Rhagwelir y bydd hyfforddiant Adolygiad Ymarfer Oedolion yn ystod y flwyddyn nesaf, fodd bynnag, mae angen trafod a chytuno ar ffrwd ariannu Bwrdd Diogelu Oedolion Gogledd Cymru fel mater o frys gan y Bwrdd.

Mae cynhadledd yn cael ei chynllunio ar gyfer mis Medi 2016 a bydd y grŵp cyfathrebu a chyfranogi ar y cyd yn ei threfnu